

BOD Č.:

Vyjádření k dočasnému umístění staveništní přípojky NN960 a souhlas s využitím Ú.K.

Rada se seznámila s žádostí společnosti UP Constructions s.r.o. o souhlas s dočasným uložením kabelu staveništní přípojky na p.č. 333 ú.k. NN960 k.ú Tuřany. Přípojka je uložena v chrániče v nezpevněné části pozemku.

Dále byly doloženy souhlasy s využitím účelové komunikace NN pro zásobování stavby od správců sítí (Gas net a EG.D) jako alternativní trasy pro návoz stavebního materiálu pro probíhající výstavbu Obytného souboru Tuřany (OS Tuřany) v období 04/2026 - 12/2026. Hlavní příjezd na staveniště bude z ul. Sokolnické. Před zahájením užívání komunikace bude proveden pasport jejího technického stavu a po celou dobu využívání bude technický stav průběžně monitorován za účasti pověřeného zástupce MČ Brno-Tuřany. Po dokončení prací bude uvedena do původního stavu, případné zjištěné závady budou odstraněny na náklady stavby. Bude zajištěno pravidelné průběžné čištění komunikace a řízení provozu tak, aby nedocházelo k nadměrnému obtěžování okolí.

Usnesení:

Rada **nemá námítky** k žádosti na uložení stav.přípojky NN na p.č. 333 k.ú Tuřany a využití ú.k. NN960 pro příležitostné zásobování stavby dle zákresu do mapy, který tvoří přílohu č. ...

Hlasování: pro: , proti: , zdržel se:

Zajistí: OV

Termín: RMČ

Důvodová zpráva, komentář, poznámka zpracovatele:

Jedná se staveništní přípojku NN a souhlas s využitím ú.k. NN960 pro příležitostné zásobování stavby.

Doplňující vyjádření jiného odboru:

Zpracováno dne:12.6.2026

<i>Garance správnosti a zákonnosti předkládaného materiálu</i>				
Zpracovatel/odbor	Právník	Ekonom	Vedoucí odboru	Předkladatel
OV	Mgr. Eva Hnátková	Ing. Tomáš Hornoch	Ing. arch. Boris Medek	Ing. arch. Boris Medek

UP constructions s.r.o.

Pechova 1595/5

615 00 Brno–Židenice

IČ: 607 24 609

Městská část Brno–Tuřany

k rukám pana Medka

Tuřanské náměstí 1

620 00 Brno

ŽÁDOST o vydání potvrzení o uložení staveništní přípojky elektro na pozemku města

Vážený pane Medku,

společnost UP constructions s.r.o., jakožto zhotovitel stavby v lokalitě Brno–Tuřany, ulice Myslivecká, si Vás tímto dovoluje požádat o vydání potvrzení o uložení staveništní přípojky elektro, realizované na pozemku parc. č. 4634 v katastrálním území Tuřany.

Staveništní přípojka byla zřízena na základě uzavřené smlouvy o krátkodobém připojení k distribuční soustavě. Napojení je provedeno ze stávající přípojkové skříně NN typu SS200, umístěné na hranici pozemků parc. č. 4631 a 4634 v k. ú. Tuřany.

Realizace přípojky byla provedena v souladu s platnými technickými normami a podmínkami provozovatele distribuční soustavy.

V návaznosti na výše uvedené Vás tímto žádáme o projednání této záležitosti v Radě MČ Brno–Tuřany a vydání potvrzení o uložení staveništní přípojky elektro.

Toto potvrzení je nezbytné pro další průběh řízení stavby, která je realizována na pozemku ve vlastnictví statutárního města Brna.

V případě potřeby jsme připraveni dodat doplňující podklady (situace skutečného provedení, fotodokumentaci apod.).

Předem Vám děkujeme za vstřícné vyřízení naší žádosti.

V Brně dne 26.5.2026

S pozdravem

Hynek Bárta

vedoucí projektového týmu

UP constructions s.r.o.

tel.: +420 733 563 650

e-mail: barta@up-i.cz

STAVENISTNI PRIPOMKA ELEKTRO

4638/3

330/2

4637

331

330/2

STATALICI RIS

nn:

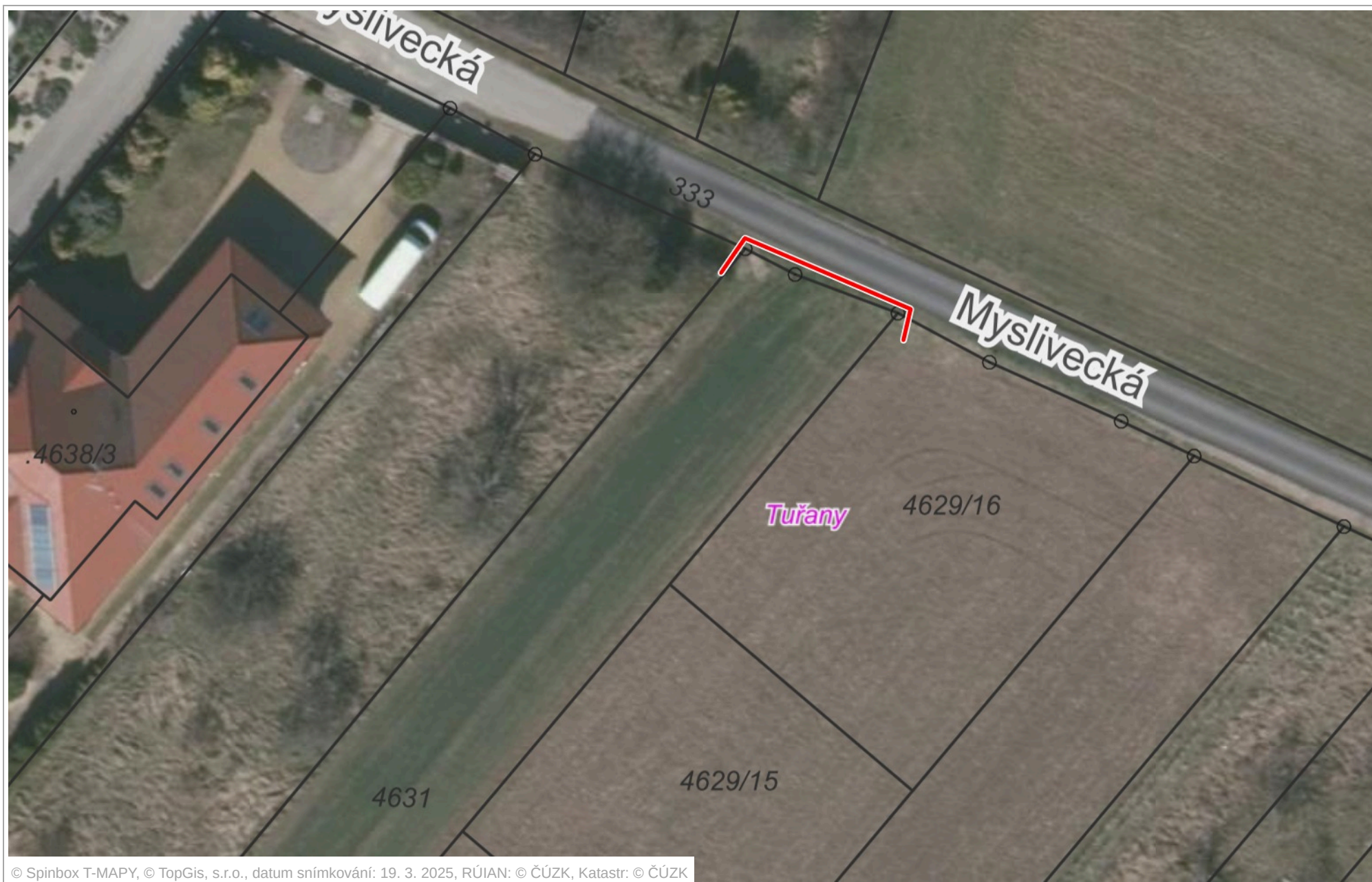
hloubka cca 50cm v zemi
tábl 6 kg 4x25
chránička $\varnothing 63\text{mm}$
délka - cca 35m b

58 200 ODBOJNÁ SKLÍN
JE ZAPULKANI

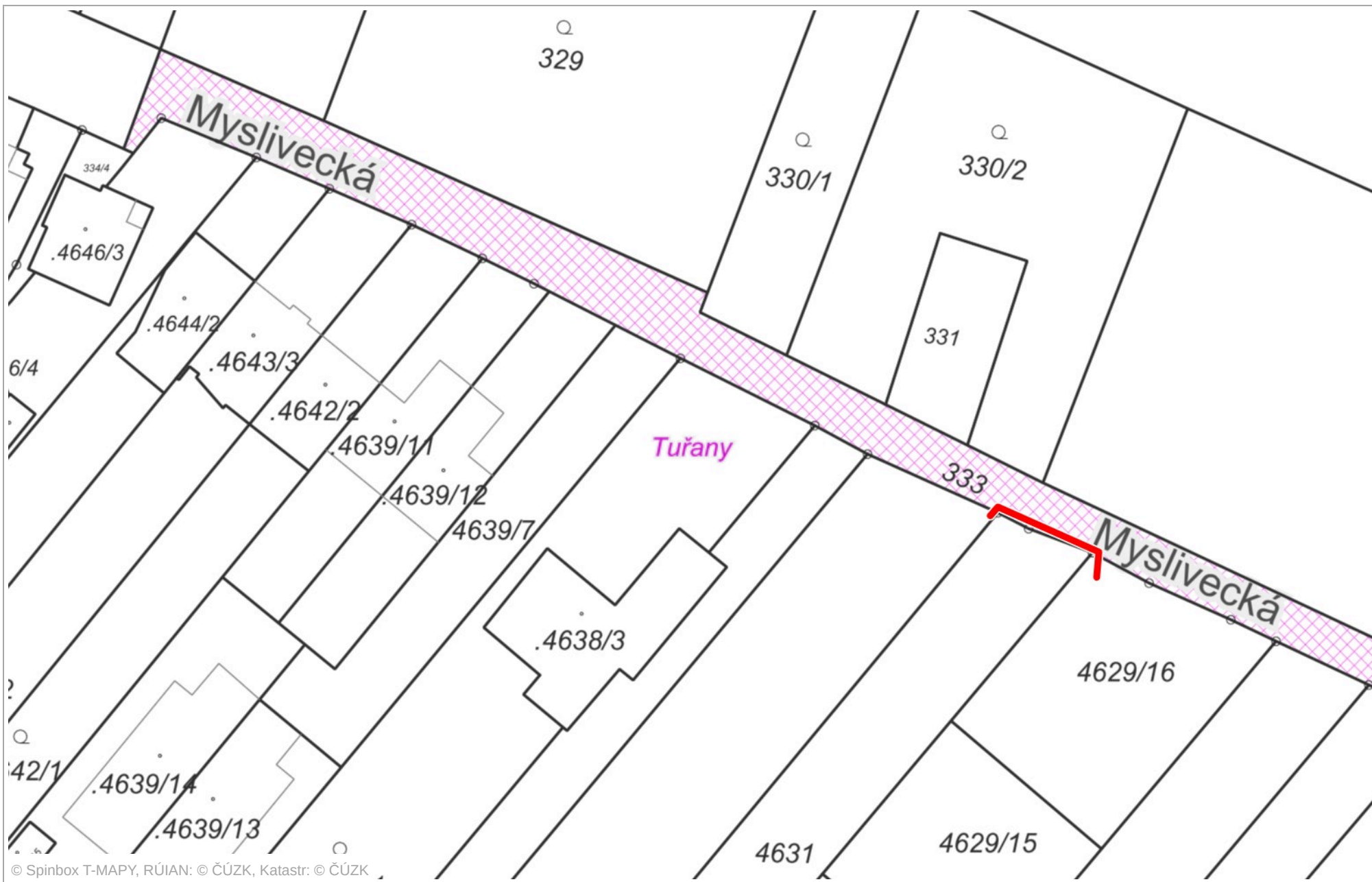
BUKOLIŠTĒ
STABURŠ

332/1

30.5.2026



© Spinbox T-MAPY, © TopGis, s.r.o., datum snímkování: 19. 3. 2025, RÚIAN: © ČÚZK, Katastr: © ČÚZK



EG.D, s.r.o., Lidická 1873/36, Černá Pole, 602 00 Brno

UP constructions s.r.o.
Kateřina Zdubová
Pechova 1595/5
61500 Brno

Brno, 02.04.2026

EG.D, s.r.o.
Správa sítě Morava jih
Hněvkovského 740
617 00 Brno
www.egd.cz

Zbyněk Pochop
T +420-53514-1317
zbynek.pochop@egd.cz

Naše značka
Z3294-27185696

**Vyjádření k žádosti o souhlas se stavbou a činností v ochranném pásmu
zařízení distribuční soustavy (elektrická síť) ve vlastnictví EG.D, s.r.o.**

Toto vyjádření slouží pro potřeby řádného umístění, výstavby a užívání
stavby a je vyjádřením pro řízení o povolení záměru.

Předložili jste nám žádost o vyjádření ke stavbě a činnosti v ochranném
pásmu:

Podzemní vedení VN
Podzemní sdělovací vedení

Název stavby: Obytný soubor Tuřany

Místo stavby: KÚ Tuřany (612171), žadatelem vyznačené zájmové
území

Na základě předložené dokumentace souhlasíme s provedením výše uvedené
akce v ochranném pásmu zařízení distribuční soustavy při splnění těchto
podmínek:

- 1. V ochranných pásmech distribuční soustavy bude zachována
stávající nivelita terénu.**
2. V ochranných pásmech (dále jen OP) zařízení distribuční soustavy budou
při realizaci stavby/činnosti dle uděleného souhlasu dodrženy podmínky
dle § 46 odst. 8 zákona č. 458/2000 Sb., energetický zákon, v platném
znění, kde se konstatuje, že v OP těchto zařízení je zakázáno
pod písmeny:
 - c) provádět činnosti, které by mohly ohrozit spolehlivost a bezpečnost
provozu těchto zařízení nebo ohrozit život, zdraví či majetek osob
 - d) provádět činnosti, které by znemožňovaly nebo podstatně
znesnadňovaly přístup k těmto zařízením.

Sídlo společnosti:
Lidická 1873/36
Černá Pole
602 00 Brno
Společnost je zapsána
v Obchodním rejstříku
vedeném Krajským soudem
v Brně, v oddílu C, vložce
142374
IČ: 21055050
DIČ: CZ21055050

3. Zakreslení trasy nadzemního i podzemního vedení, vyskytujícího se v zájmovém území, do všech vyhotovení prováděcí dokumentace a jeho vyznačení dobře viditelným způsobem přímo v terénu. Jedná se zejména o místa křížení či souběhu trasy vedení s trasou pohybu mechanizace, s trasou vedení výkopů a podobně tak, aby pracující na staveništi byli o hranicích ochranného pásma trvale informováni.
4. Objednání přesného vytyčení distribuční sítě (trasy kabelu) v terénu, a to nejméně 14 dnů před zahájením prací v blízkosti podzemního kabelového vedení. V případě, že nebude možné trasu kabelu bezpečně určit pomocí vytyčovacího zařízení, je investor zemních prací povinen pro jednoznačné stanovení jeho polohy provést na určených místech a v nezbytném rozsahu ruční odkrytí kabelu podle pokynů technika EG.D, s.r.o. (dále jen EGD). **Vytyčení kabelů VN, NN zajistí Ivana Peclová Zelinková, tel.: 54514-1244, mail: ivana.zelinkova@egd.cz. Vytyčení sdělovacího vedení zajistí Roman Matýšek, tel.: 54514-2940, mail: roman.matysek@egd.cz.**
5. Provádění zemních prací v ochranném pásmu kabelového vedení výhradně klasickým ručním náradím bez použití jakýchkoli mechanismů s nejvyšší opatrností, nebude-li provozovatelem zařízení stanoveno jinak.
6. Vhodné zabezpečení obnaženého kabelu (podložení, vyvěšení, ...), aby nedošlo k jeho poškození poruchou nebo nepovolanou osobou. Označení výstražnými tabulkami bude provedeno podle pokynů technika EGD. Další podmínky pro zabezpečení našeho zařízení si vyhrazujeme při vytyčení nebo po jeho odkrytí.
7. Vyřešení způsobu provedení souběhů a křížení výše zmíněné akce s rozvodným zařízením musí odpovídat příslušným ČSN.
8. Přizvání technika EGD ke kontrole křížovek a souběhů před záhozem výkopu. O kontrole bude proveden zápis do montážního nebo stavebního deníku. Při nedodržení této podmínky budou poruchy, vzniklé na zařízení, odstraňovány na náklady investora stavby.
9. **Po dokončení musí stavba z pohledu ochrany před provozními a poruchovými vlivy distribuční soustavy odpovídat příslušným normám, zejména PNE 33 3301, PNE 33 3302, PNE 34 1050, ČSN EN 50 341-1, PNE 33 0000-1, ČSN EN 50 522, ČSN EN 61 936-1, ČSN 73 6005.**
10. Po dokončení stavby připomínáme, že v OP distribučního zařízení je dále zakázáno:
 - a) zřizovat bez souhlasu vlastníka těchto zařízení stavby či umisťovat konstrukce a jiná podobná zařízení, jakož i uskláňovat hořlavé a výbušné látky
 - b) provádět bez souhlasu jeho vlastníka zemní práce
 - c) u nadzemního vedení nechávat růst porosty nad výšku 3 m
 - d) u podzemního vedení vysazovat trvalé porosty a přejíždět vedení bez

- ochranných prvků mechanismy o celkové hmotnosti nad 6 t.
11. V projektové dokumentaci a při stavbě budou respektovány podmínky uvedené ve Sdělení č. 26395845, k existenci zařízení distribuční soustavy ve vlastnictví a provozování EGD a k podmínkám činnosti v jeho blízkosti, s platností do 18.08.2027.
 12. Veškerá stavební činnost v OP distribučního a sdělovacího zařízení bude před jejím zahájením konzultována s příslušným správcem zařízení (kontakty na správce zařízení jsou uvedeny v závěru tohoto vyjádření), který stanoví bezpečnostní opatření pro práce v OP příslušného rozvodného zařízení dle platné ČSN EN 50 110-1.
 13. Veškeré práce s mechanizací, jejichž části se za provozu mohou přiblížit k vodičům v OP nadzemního vedení 22 kV, a výkopové práce v OP podzemního vedení 22 kV, je nutno provádět za beznapěťového stavu vedení a vypnutí objednejte nejméně 25 kalendářních dnů předem.
 14. Dovolujeme si také upozornit, že investor stavby hradí náklady na dodatečné úpravy stávajícího zařízení distribuční soustavy, které jsou vyvolané stavbou. Jedná se např. o ochranu podzemního vedení přiložením dodatečné chráničky v místě vjezdů apod.

Kontakty správců zařízení:

Správce sdělovacího vedení:

Zdeněk Pikula, tel.: 54514-2949, mail: zdenek.pikula@egd.cz

Kontakty provozovatelů zařízení:

Provozovatel VN, NN:

Lukáš Pokorný, tel.: 53514-1954, mail: lukas.pokorny@egd.cz

V případě nedodržení podmínek, stanovených v tomto vyjádření, nedodržení vzdáleností a dalších ustanovení souvisejících norem a právních předpisů, v platném znění, nesouhlasíme po ukončení stavby s její kolaudací; v krajním případě může takové nedodržení vést až k nařízení odstranění stavby

S přátelským pozdravem

EG.D, s.r.o.



eg·d

EG.D, s.r.o.

Lidická 1872/36 Černá Pole, 602 00 Brno
IČO: 21055050, DIČ: CZ21055050

010



naše značka
5003540054
vyřizuje
Jana Ščudlová
e-mail
technici@gasnet.cz
datum
16.04.2026

UP constructions s.r.o.
Pechova 1595/5
61500 Brno

Věc:
Obytný soubor Tuřany - dočasné užívání komunikace

K.ú. - p.č.: Tuřany

Stavebník: Domky Myslivecká, s.r.o., Pechova 1595/5, 61500 Brno

Účel stanoviska: Povolení stavby nevyžadující rozhodnutí SÚ

GasNet, s.r.o., jako provozovatel distribuční soustavy (PDS) a technické infrastruktury (TI), zastoupený GasNet Služby, s.r.o., vydává toto vyjádření:

V ZÁJMOVÉM ÚZEMÍ SE NACHÁZÍ TATO PLYNÁRENSKÁ ZAŘÍZENÍ A PLYNOVODNÍ PŘÍPOJKY (dále PZ):

- STL plynovod OCEL DN 150, PE dn 160 vč. příslušenství

Ochranné pásmo STL plynovodů a přípojek je v zastavěném území obce 1 m na obě strany od potrubí.

Ochranné pásmo slouží k zajištění bezpečného a spolehlivého provozu plynárenského zařízení.
V ochranném pásmu plynovodů a přípojek budou veškeré práce prováděny výhradně ručním způsobem.

S dočasným užíváním účelové komunikace v období od 04/2026 do 12/2026 v rámci projektu Obytný soubor Tuřany souhlasíme. Po skončení tohoto období budeme požadovat provedení kontroly stavu plynárenského zařízení. Stav zařízení bude vyhodnocen a případné závady či nedostatky budou odstraněny na náklady stavby investora.

V rozsahu této stavby souhlasíme:

- s umístěním stavby v ochranném a bezpečnostním pásmu PZ v rozsahu ověřené situace stavby, která je nedílnou součástí tohoto vyjádření
- s provedením stavby v ochranném a bezpečnostním pásmu PZ dle podmínek uvedených v tomto vyjádření

V zájmovém území se mohou nacházet plynárenská zařízení jiných vlastníků či správců, případně i dlouhodobě nefunkční/neprovozovaná plynárenská zařízení bez dostupných informací o jejich poloze a vlastnictví.
Plynárenská zařízení a plynovodní přípojky (dále jen PZ) jsou dle ust. § 2925 zákona č. 89/2012 Sb., občanského zákoníku, provozovány jako zařízení zvlášť nebezpečná a z tohoto důvodu jsou chráněna ochranným pásmem dle zákona č. 458/2000 Sb. ve znění pozdějších předpisů.

Rozsah ochranného pásma je stanoven v zákoně 458/2000 Sb. ve znění pozdějších předpisů.

Stavební činnosti je možné realizovat pouze při dodržení podmínek stanovených v tomto vyjádření. Nebudou-li tyto podmínky dodrženy, budou stavební činnosti považovány dle § 68 zákona č. 458/2000 Sb. ve znění pozdějších předpisů za činnost bez našeho předchozího souhlasu. Při každé změně projektu nebo stavby (zejména trasy navrhovaných inženýrských sítí) je nutné požádat o nové vyjádření k této změně.

GasNet Služby, s.r.o.
Plynárenská 499/1 · Zábřovice · 602 00 Brno · T 555 90 10 10 · www.gasnet.cz
IČ: 27935311 · DIČ: CZ27935311
Zápis do obchodního rejstříku: Krajský soud v Brně, sp. zn. C 57165, dne 26. 7. 2007
Certificate of incorporation: Regional Court in Brno, ref. number C 57165, on 26th July 2007

Zákaznická linka GasNet 555 90 10 10, info@gasnet.cz, www.gasnet.cz

Nedodržení podmínek uvedených v tomto vyjádření zakládá odpovědnost stavebníka za vzniklé škody.

Za stavební činnosti se pro účely tohoto vyjádření považují všechny činnosti prováděné v ochranném pásmu PZ (tzn. bezvýkopové technologie a terénní úpravy) a činnosti mimo ochranné pásmo, pokud by takové činnosti mohly ohrozit bezpečnost a spolehlivost PZ (např. trhací práce, sesuvy půdy, vibrace, apod.).

Případné zřizování staveniště, skladování materiálů, stavebních strojů apod. bude realizováno mimo ochranné pásmo PZ (není-li ve vyjádření uvedeno jinak).

Při použití nákladních vozidel, stavebních strojů a mechanismů požadujeme zabezpečit případný přejezd přes PZ uložením betonových panelů v místě přejezdu PZ.

PŘI REALIZACI STAVBY BUDOU DODRŽENY TYTO PODMÍNKY PRO PROVÁDĚNÍ STAVEBNÍ ČINNOSTI:

(1) Před zahájením stavební činnosti bude provedeno vytyčení trasy a přesné určení uložení PZ. Vytyčení je třeba si objednat min. 5 dnů předem.

Formulář naleznete na : <https://dpo.gasnet.cz/zadost-o-vytyceni>. Lze použít i QR kód, který je uveden v tomto vyjádření.

Vytyčení trasy provede GasNet s.r.o. ZDARMA.

Při podání žádosti uvede žadatel naši značku (číslo jednací) uvedenou v úvodu tohoto vyjádření a sdělí termín zahájení a ukončení stavby. O provedeném vytyčení trasy bude sepsán protokol. Přesné určení uložení PZ (sondou) je povinen provést stavebník na svůj náklad.

BEZ VYTYČENÍ TRASY A PŘESNÉHO URČENÍ ULOŽENÍ PZ STAVEBNÍKEM NESMÍ BÝT VLASTNÍ STAVEBNÍ ČINNOST ZAHÁJENA.

VYTYČENÍ POVAŽUJEME ZA ZAHÁJENÍ STAVEBNÍ ČINNOSTI V OCHRANNÉM A BEZPEČNOSTNÍM PÁSMU PZ.

PROTOKOL O VYTYČENÍ MÁ PLATNOST 2 MĚSÍCE.

(2) Stavebník je povinen stavebnímu podnikateli prokazatelně předat toto vyjádření. Převzetí vyjádření stvrdí stavební podnikatel stavebníkovi svým podpisem a zápisem do stavebního deníku. Pracovníci provádějící stavební činnosti budou prokazatelně seznámeni s polohou PZ, rozsahem ochranného pásma a těmito podmínkami.

(3) Bude dodržena mj. ČSN 73 6005, TPG 700 03, TPG 702 01, TPG 702 04, zákon č.458/2000 Sb. ve znění pozdějších předpisů, případně další související předpisy.

(4) Při provádění stavební činnosti v ochranném pásmu PZ vč. přesného určení uložení PZ je stavebník povinen učinit taková opatření, aby nedošlo k poškození PZ nebo ovlivnění jejich bezpečnosti a spolehlivosti provozu. Nebude použito nevhodného nářadí, zemina bude těžena pouze ručně bez použití pneumatických, elektrických, bateriových a motorových nářadí.

(5) V případě použití bezvýkopových technologií (např. protlaku) bude před zahájením stavební činnosti provedeno úplné obnažení PZ v místě křížení na náklady stavebníka. Technologie musí být navržena tak, aby v místě křížení nebo souběhu s PZ byl dostatečný stranový nebo výškový odstup od PZ, který zajistí nepoškození PZ během prací a to s ohledem na použitou bezvýkopovou technologii a všechny její účinky na okolní terén. V případě, že nemůže být tato podmínka dodržena, nesmí být použita bezvýkopová technologie.

(6) Odkrytá PZ budou v průběhu nebo při přerušení stavební činnosti řádně zabezpečena proti jejich poškození.

(7) Poklopy uzávěrů a ostatních armatur na PZ, vč. hlavních uzávěrů plynu (HUP) na odběrném plynovém zařízení udržovat stále přístupné a funkční po celou dobu trvání stavební činnosti.

(8) Bude zachována hloubka uložení PZ (není-li ve vyjádření uvedeno jinak).

(9) Stavebník je povinen neprodleně oznámit každé i sebemenší poškození PZ (vč. drobných vrypů do PE potrubí, poškození izolace, signalizačního vodiče, výstražné fólie, markeru atd.) na telefon 1239.

(10) Před provedením zásypu výkopu a v průběhu stavebních prací bude provedena kontrola dodržení podmínek stanovených pro stavební činnosti v ochranném pásmu PZ. Povinnost kontroly se vztahuje i na PZ, která nebyla odhalena. Kontrolu si objednejte na: <https://dpo.gasnet.cz/zadost-o-vytyceni>. Lze využít i QR kód, který je uveden v tomto vyjádření. Při žádosti uvede žadatel naši značku (číslo jednací) uvedenou v úvodu tohoto vyjádření. Kontrolu je třeba objednat min. 5 dnů předem.

Předmětem kontroly je také ověření dodržení stanovené odstupové vzdálenosti staveb, které byly povoleny v ochranném a bezpečnostním pásmu PZ.

(11) O provedené kontrole bude sepsán protokol. Bez provedené kontroly nesmí být PZ zasypána. Stavebník je povinen na základě výzvy provozovatele PZ, nebo jeho zástupce doložit průkaznou dokumentaci o nepoškození PZ během výstavby nebo provést na své náklady kontrolní sondy v místě styku stavby s PZ.

(12) Plynárenské zařízení a plynovodní přípojky budou před zásypem výkopu řádně podsypány a obsypány, bude provedeno

zhutnění a bude osazena výstražná fólie žluté barvy, to vše v souladu s předpisem provozovatele distribuční soustavy „Zásady pro projektování, výstavbu, rekonstrukce a opravy“, který naleznete na <https://www.gasnet.cz/cs/technicke-dokumenty/> a v souladu s ČSN EN 12007-1-4, TPG 702 01, TPG 702 04.

(13) Neprodleně po skončení stavební činnosti budou řádně osazeny všechny poklopy a nadzemní prvky PZ.

(14) Pokud stavebník nedodrží podmínky stanovené tímto vyjádřením, bude činnost stavebníka vyhodnocena provozovatelem PZ jako narušení ochranného nebo bezpečnostního pásma PZ a budou z toho vyvozeny příslušné důsledky v souladu se zákonem č. 458/2000 Sb. ve znění pozdějších předpisů.

Platí pouze pro území vyznačené v příloze tohoto vyjádření a to 24 měsíců ode dne jeho vydání.

V případě dotčení pozemku v majetku společnosti GasNet, s.r.o. je třeba projednat smluvní vztah k tomuto pozemku. Kontakt na projednání naleznete na adrese www.gasnet.cz/cs/kontaktni-system/, činnost "Smluvní vztahy - pozemky a budovy plynárenských zařízení", případně na zákaznické lince 555 90 10 10 (pracovní dny od 7:00 do 17:00 hod).

Za správnost a úplnost dokumentace předložené s žádostí včetně jejího souladu s platnými předpisy plně zodpovídá její zpracovatel. Vyjádření nenahrazuje případná další vyjádření k jiným částem stavby.

V případě další korespondence nebo jednání (např. změna stavby) uvádějte naši značku - 5003540054 a datum tohoto vyjádření. Kontakty jsou k dispozici na <https://www.gasnet.cz/cs/kontaktni-system/>.



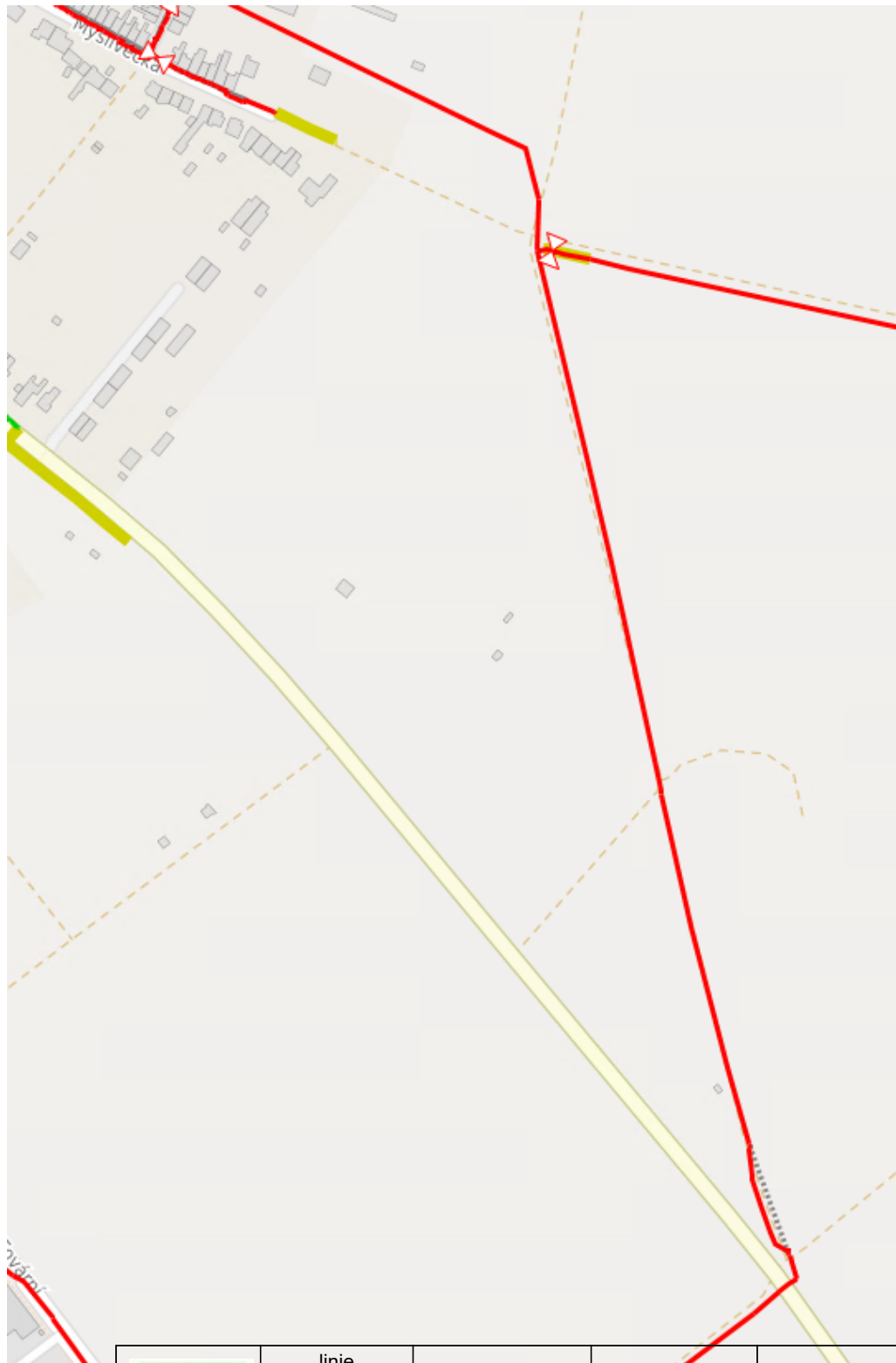
GasNet, s.r.o.
zastoupená společností GasNet Služby, s.r.o., IČ 27935311
Jana Ščudlová
Vedoucí zpracování ext. požadavků-Morava
Oddělení zpracování ext.požadavků-Morava



Zažádejte o vytyčení

Přílohy: Orientační zakres plynárenského zařízení, Detailní zakres plynárenského zařízení, Detailní zakres plynárenského zařízení, Ověřená příloha žadatele

Provozovatel DS: GasNet, s.r.o.; Stavebník: Domky Myslivecká, s.r.o.. K.ú.: Tuřany.

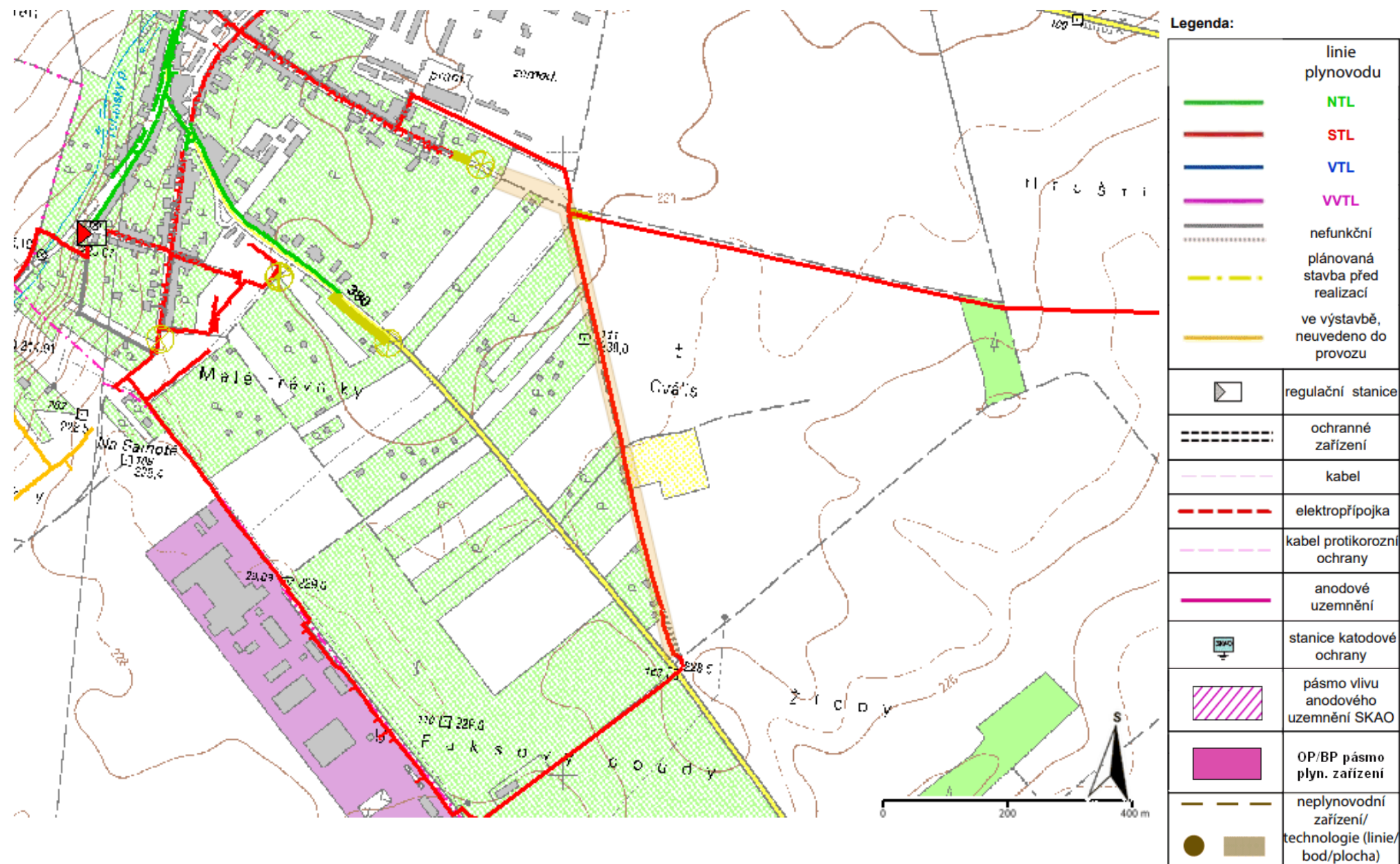


Legenda:

	linie				
	NTL/ STL/ VTL/		ochranné zařízení		neplynovodní zařízení/technologie (linie/bod/plocha)
	VVTL		kabel protikoroziční ochrany		
	plynovodu		kabel		
	nefunkční		elektropřipojka		anodové uzemnění
	plánovaná stavba před realizací				stanice katodové ochrany
	výstavba		regulační stanice		pásmo vlivu anodového uzemnění SKAO

Příloha: Orientační zákres plynárenského zařízení. Tato příloha je nedílnou součástí stanoviska č. 5003540054 ze dne 16.04.2026.

Provozovatel DS: GasNet, s.r.o.; Stavebník: Domky Myslivecká, s.r.o.. K.ú.: Tuřany.

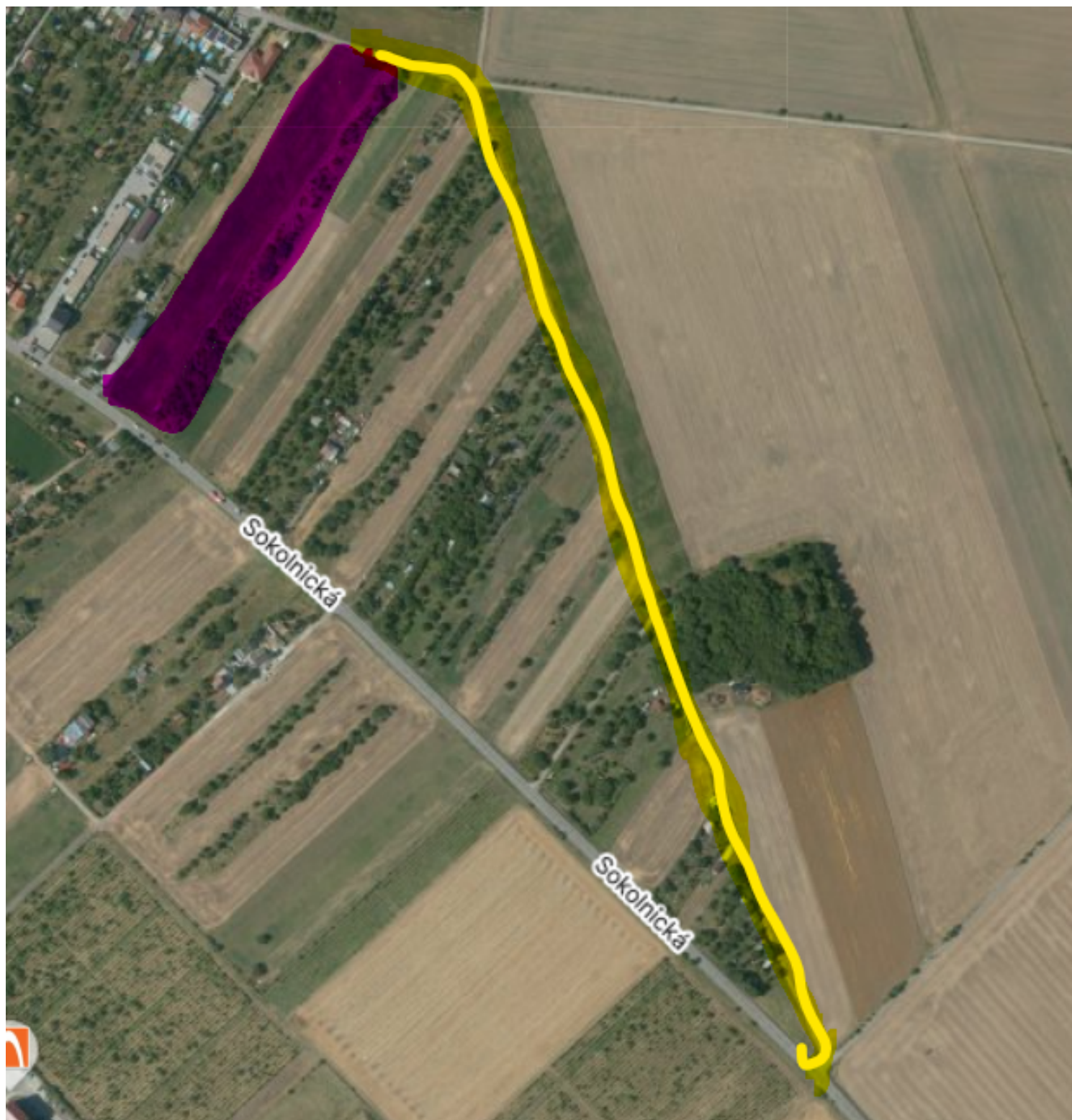


Provozovatel DS: GasNet, s.r.o.; Stavebník: Domky Myslivecká, s.r.o.. K.ú.: Tuřany.



Příloha: Ověřená příloha žadatele. Tato příloha je nedílnou součástí stanoviska č. 5003540054 ze dne 16.04.2026.

Provozovatel DS: GasNet, s.r.o.; Stavebník: Domky Myslivecká, s.r.o.. K.ú.: Tuřany.





VÁŠ DOPIS

ZE DNE: 23.2.2026

NAŠE Č.J.: MČBT/1231/2026/Med

SPIS.ZNAČKA: MČBT/1231/2026//2

VYŘIZUJE: Ing.arch. Boris Medek

TEL.: 545128232

E-MAIL: medek@turany.cz

DATUM: 9.3.2026

UP construction s.r.o.

Pechova 1595/5

615 00 Brno

DS:

Stanovisko RMČ

95/IX. schůze Rady městské části Brno-Tuřany

konané dne 2.3.2026

Užívání účelové komunikace NN960 (ul. Myslivecká) pro příjezd na staveniště

Rada se seznámila se žádostí společnosti UP constructions s.r.o., v zastoupení investora Domky Myslivecká, s.r.o., o umožnění dočasného užívání účelové komunikace NN960 (prodloužení ulice Myslivecká) jako alternativní trasy pro návoz stavebního materiálu pro probíhající výstavbu Obytného souboru Tuřany (OS Tuřany) v období 04/2026 - 12/2026. Hlavní příjezd na staveniště bude z ul. Sokolnické. Před zahájením užívání komunikace bude proveden pasport jejího technického stavu a po celou dobu využívání bude technický stav průběžně monitorován za účasti pověřeného zástupce MČ Brno-Tuřany. Po dokončení prací bude uvedena do původního stavu, případné zjištěné závady budou odstraněny na náklady stavby. Bude zajištěno pravidelné průběžné čištění komunikace a řízení provozu tak, aby nedocházelo k nadměrnému obtěžování okolí. Pod dotčenou komunikací vedou sítě – plynovod a VN.

Usnesení:

Rada **požaduje** doložit stanoviska správců všech sítí (zejm. plynovodu a VN), které jsou vedeny pod účelovou komunikací NN960.

S pozdravem

Radomír Vondra
starosta
MČ Brno-Tuřany